



# RESOLVER ONE

ISTRUZIONI | GARANZIA



# INDICE

	Pag.
Indicazioni generali.....	1
Liquidi pompanti.....	1
Descrizione prodotto.....	2
Dimensioni.....	2
Accessori inclusi.....	2
Installazione.....	3
Installazione elettrica.....	3
Installazione meccanica.....	3
Sifonamento.....	4
Collegamento ai servizi e tubi di scarico.....	4
Avvio.....	5
Manutenzione.....	5
Pulizia.....	5
Periodo di non utilizzo.....	5
Protezione antigelo.....	5
Tabella difetti.....	6
Caratteristiche tecniche.....	7
Smaltimento.....	7
Figure.....	8
Dimensioni.....	9
Chi siamo.....	10
Garanzia.....	11



## **AVVERTENZE:**

Prima dell'installazione leggere attentamente le presenti istruzioni di installazione e funzionamento. L'installazione e il funzionamento devono avvenire in accordo alle regolamentazioni nazionali e alle pratiche dei lavori correttamente eseguiti.

### **Attenzione!**

Solo un installatore qualificato è autorizzato a installare il prodotto.

Nell'eventualità di un guasto, deve essere riparato da un tecnico o una persona qualificata. Assicurarsi che il circuito di terra sia efficace, il prodotto deve essere poggiato per terra.

- L'apparecchio può essere utilizzato da bambini di età non inferiore a 8 anni e da persone con ridotte capacità fisiche, sensoriali o mentali, o prive di esperienza o della necessaria conoscenza, purché sotto sorveglianza oppure dopo che le stesse abbiano ricevuto istruzioni relative all'uso sicuro dell'apparecchio e alla comprensione dei pericoli ad esso inerenti;
- I bambini non devono giocare con l'apparecchio;
- La pulizia e la manutenzione destinata ad essere effettuata dall'utilizzatore non deve essere effettuata da bambini senza sorveglianza.

## **1. Indicazioni Generali**

Si tratta di una piccola stazione di sollevamento automatica compatta adatta per il pompaggio di acque reflue fuori da luoghi in abitazioni private dove l'acqua di scarico non può essere portata direttamente alla fogna per mezzo di una pendenza naturale verso il basso. Una struttura unica e brevettata per migliorare l'affidabilità e la durata.

### **Applicazione tipicamente usata per:**

- Servizi igienici e lavandini situati in seminterrati sotto il livello fognario;
- Servizi igienici e lavandini installati durante rinnovo o restauro di edifici già esistenti, la cui posizione potrebbe essere lontana dal principale tubo di scarico, rendendo impossibile stabilire una discesa naturale.

Esclusivamente adatto al pompaggio di acque reflue provenienti da lavandini e toilette contenenti carta igienica e feci. Il pompaggio di liquidi contenenti altro materiale può causare guasti e limitare la durata della nostra garanzia.

### **Liquidi Pompati**

Le acque reflue provenienti da lavandini e scarichi delle toilette contengono carta igienica e feci.

Temperatura liquidi: massimo 65°C

Liquidi usati per la pulizia: PH 4-10

**Nota Bene: Non pompare:**

- Sostanze chimiche aggressive o solventi;
- Plastica, cartone, assorbenti, pannolini, capelli, tamponi, oggetti metallici (fermagli, forcine ecc.), pietre, materiale da costruzione, tovaglie e profilattici.

**2. Descrizione prodotto**

Il serbatoio in plastica flessibile presenta una superficie facile da pulire. Installato correttamente, non richiede manutenzione. Oltre alla connessione con il WC, vi sono altre due connessioni.

Un sistema di taglio sminuzza gli oggetti nel serbatoio dell'acqua di scarico attraverso il collegamento del WC.

Il serbatoio è dotato di un interruttore di livello per l'avvio e l'arresto automatici della pompa. Vedere il livello di avvio e arresto nella sezione 7 Caratteristiche Tecniche.

Cavo di collegamento: 1.2m cavo H05VV-F3G 0.75mm<sup>2</sup> con spina.

La pressione nel serbatoio viene bilanciata attraverso una valvola di sfiato situata nella parte superiore del coperchio. Se necessario può essere effettuato un foro eliminando la valvola di scarico e bilanciare la pressione all'interno attraverso un tubo di diametro 40 mm.

Peso: 5,7 Kg, Peso lordo: 7,1 Kg

**2.1 Dimensioni**

Nella figura 6-7 di pagina 9 sono riportate le dimensioni.

**2.2 Accessori inclusi**

Verranno fornite le seguenti parti. Guarda fig. 2 - pag. 8

Codice	Descrizione	Applicazioni	Quantità	Osservazione
<b>A</b>	Gomito	Per la connessione di scarico	<b>1</b>	Φ28mm, Φ432mm
<b>B</b>	Manicotti	Per la connessione di due ingressi laterali	<b>2</b>	Φ40mm
<b>C</b>	Fascette in acciaio inossidabile	Manicotti e gomiti di scarico	<b>3</b>	Misure differenti
<b>D</b>	Raccordo pavimento	Installato sul pavimento	<b>2</b>	
<b>E</b>	Viti in acciaio inossidabile	Raccordo a pavimento	<b>2</b>	
<b>F</b>	Tappi	Per ingressi laterali	<b>2</b>	Assemblare

### **3. Installazione**

L'installazione deve seguire i regolamenti e le direttive locali. Deve essere installato nella stessa stanza dove sono connesse le unità.

#### **3.1 Installazione elettrica**

L'installazione elettrica deve essere eseguita da personale qualificato. Deve essere collegato a un alimentatore di tensione conforme alla targhetta.

Attenzione: l'installazione deve includere un interruttore differenziale, come protezione contro la corrente di dispersione verso terra. Questo garantisce protezione quando si utilizza una spina o uno spinotto di terra.

La stazione di sollevamento deve essere protetta dagli spruzzi d'acqua conformemente alla normativa.

##### **3.1.1 Schema di collegamento Fig. 4 - Pag. 8**

##### **3.1.2 Protezione motore**

Attenzione: in caso di surriscaldamento, un interruttore di sovraccarico termico spegne il motore e lo inserisce quando il motore si è sufficientemente raffreddato.

#### **3.2 Installazione meccanica**

Il raccordo a pavimento **D** deve essere montato per impedire il sollevamento in caso di allagamento della stanza. Dovrebbe essere installato con un accesso adeguato per la manutenzione.

##### **3.2.1 Applicazione Fig. 3 - Pag. 8**

##### **3.2.2 Tubazioni Pag. 9**

Il seguente disegno mostra la lunghezza massima dei tubi di scarico verticali e orizzontali. È raccomandabile che la prima parte dei tubi di scarico sia verticale.

Tutti i tubi orizzontali devono avere una caduta.

Tubo di scarico: minimo 1% - Tubo d'ingresso: minimo 3%

## **Vedere Fig. 7**

Il tubo di scarico deve essere portato al di sopra del livello di riflusso (cioè del livello di fognatura principale). A questo punto la tubatura deve essere realizzata con una dimensione del tubo di almeno 40mm.

### **3.2.3 Sifonamento**

Per prevenire il sifonamento è possibile installare una valvola di sfiato, se la connessione alla rete fognaria è al di sotto della stazione di sollevamento. Se l'ultima sezione del tubo dopo lo scarico orizzontale è verticale, deve essere due volte più grande del tubo orizzontale.

## **Vedere Fig.5 – Pag. 8**

### **3.2.4 Collegamento ai servizi igienici**

Dovrebbe essere usato per servizi igienici con scarico orizzontale, secondo EN33 o EN37. Il gabinetto deve usare almeno 6 litri ogni qual volta si tiri lo sciacquone.

Premere la stazione di sollevamento contro il gabinetto e tirare i manicotti dello scarico del WC verso l'alto in modo che la giuntura sia coperta.

Adattare la clip **C** ed assicurarsi che il manicotto sia in posizione corretta.

Le restanti aree di drenaggio (lavandino, bidet o doccia) sono connesse con un tubo PVC Ø40mm, un manicotto **B** e una clip **C**, agli ingressi supplementari su entrambi i lati della pompa. Gli ingressi laterali supplementari devono essere posizionati sopra il livello più alto dell'acqua (180mm).

Per cui il livello di costruzione del piatto doccia deve essere almeno 180mm più alto del livello di costruzione della pompa.

Quando le prese laterali non sono collegate, è necessario usare i tappi per unirli.

Innanzitutto bisogna lubrificare con il grasso anelli di tenuta dei tappi. Successivamente bisogna allineare il segno all'estremità dei tappi al segno marcato sull'ingresso. Quindi spingere i tappi in posizione e ruotare di 90 gradi.

Per evitare rumori eccessivi, la pompa può essere posizionata a una distanza di 10 mm dalla parete e su una base antivibrante.

### **3.2.5 Collegamento dei tubi di scarico**

Il tubo di scarico deve essere di materiale adatto al liquame grezzo ed avere un diametro esterno corretto.

La valvola di non ritorno situata nel serbatoio impedisce il riflusso proveniente dal tubo di scarico. È raccomandabile usare un tubo di scarico 25/32, secondo EN12050-3.

Montare il gomito di scarico **A** usando la clip **C**.

Si consiglia di installare una valvola a sfera sul fondo della sezione del tubo verticale da utilizzare in caso di riparazione del tubo di scarico.



#### 4. Avvio

- Controllare che l'installazione sia avvenuta in modo corretto;
- Accendere l'alimentazione elettrica;
- Controllare che la pompa di scarico funzioni correttamente. Se la pompa si avvia, è pronta all'uso. Se la pompa non si avvia, vedere la tabella difetti sezione 6 - Pag. 6;
- Controllare che tutti i tubi e le connessioni siano serrati.

**NB: Non usare il WC fin quando la pompa non sia collegata correttamente.**

#### 5. Manutenzione

Praticamente è esente da manutenzione. Tuttavia, il regolare uso e pulizia garantiranno un funzionamento impeccabile e una lunga vita operativa.

Per prevenire pompaggi non necessari, bisogna controllare che la cisterna del WC e i possibili rubinetti dell'acqua siano serrati.

##### 5.1 Pulizia

Attraverso lo scarico, il WC è automaticamente pulito.

Per i sistemi usati raramente è raccomandabile una pulizia interna, tenendo conto di:

- Spegnerne l'alimentazione elettrica;
- Utilizzare detergente (RESOLVER DET) versare nel wc e lasciare agire per circa 2 ore;
- Accendere l'alimentazione elettrica;
- Scaricare nuovamente quando ha pompato.

##### 5.2 Periodo di non utilizzo

Se la pompa non viene usata per un lungo periodo di tempo, è raccomandabile che si scarichi due volte con acqua pulita ed interrompere l'afflusso d'acqua a tutte le unità connesse.

##### Protezione antigelo

È consigliabile fare una prova antigelo della stazione di sollevamento se ci dovesse essere il rischio di congelamento. Ad esempio in una casa vacanza in montagna durante l'inverno. Svuotare il serbatoio.

#### 6. Tabella difetti Pag.6

**Attenzione:** Nelle eventualità di un guasto ai componenti elettrici e del motore, deve essere riparato da un tecnico o una persona qualificata.

**Attenzione:** Prima di effettuare qualsiasi intervento assicurarsi che:

- La spina deve essere staccata dalla presa o l'alimentazione elettrica deve essere spenta;
- Assicurarsi che l'alimentazione elettrica non sia accidentalmente accesa.

<b>Difetto</b>	<b>Motivazioni</b>	<b>Rimedio</b>
1. Il motore non funziona se il serbatoio supera il livello d'avvio	<p>a) fallimento alimentazione elettrica</p> <p>b) interruttore di avviamento difettoso</p> <p>c) interruttore di livello difettoso</p>	<p>Controllare l'alimentazione elettrica.</p> <p>Sostituire il cavo di misura del fusibile e il motore. Se il cavo o il motore sono difettati, sostituire la stazione di sollevamento.</p> <p>Rimuovere ostruzioni e aspettare 3,5 minuti finché l'interruttore di sovraccarico termico sia fermo.</p> <p>Richiedere assistenza tecnica.</p>
2. Il motore ronza, ma non funziona	<p>a) girante ostruita</p> <p>b) motore/condensatore difettato</p>	<p>Rimuovere l'ostruzione e controllare la rotazione libera.</p> <p>Sostituire la stazione di sollevamento.</p>
3. Il motore funziona ininterrottamente o ad intervalli regolari	a) valvola di non ritorno bloccata/rotta	<p>Richiedere assistenza tecnica.</p> <p>Sostituire la stazione di sollevamento</p>
4. Il motore funziona ma non evacua l'acqua	<p>a) pompa bloccata</p> <p>b) aria presente nella pompa</p> <p>c) blocco interno nello scarico</p> <p>d) blocco nel tubo di scarico</p>	<p>Chiara ostruzione.</p> <p>Controllare che la valvola di sfianto del serbatoio sia pulita. Controllare che il filtro a carbone non sia bagnato.</p> <p>Chiara ostruzione Controllare che la valvola di non ritorno sia pulita.</p> <p>Chiara ostruzione.</p>
5. Evacua lentamente	<p>a) filtro bloccato</p> <p>b) ventilazione bloccata</p> <p>c) tubazione di scarico inserita troppo lontano dal gomito di scarico</p> <p>d) tubazione di scarico è troppo lunga o è stata piegata innumerevoli volte</p> <p>e) la pompa ha una perdita</p>	<p>Rimuovere e pulire il filtro.</p> <p>Controllare funzionamento della valvola di sfianto. Controllare che il filtro a carbone non sia bagnato.</p> <p>Ridurre la lunghezza del tubo di scarico inserito nel gomito di scarico.</p> <p>Aumentare la portata del tubo di scarico (massimo 32mm). Cambiare il tubo per ridurre il numero di piegature. Cambiare le piegature con piegature curve.</p> <p>Sostituire la stazione di sollevamento.</p>
6. Rumori sferraglianti dalla pompa ma i rifiuti vengono eliminati	a) ostruzione solida che colpisce girante o coltello	Rimuovere l'ostruzione.
7. Odore proveniente dal serbatoio	a) filtro a carbone contaminato	Sostituire il filtro a carbone.

## 7. Caratteristiche tecniche

<b>Modello</b>	<b>Alimentazione e frequenza</b>		<b>Potenza</b>	<b>Classe di isolamento</b>	<b>Velocità</b>
Resolver ONE WL600A	220-240V 50Hz		600 W	155 (F)	2850 RPM
<b>Livello di Pressione Sonora</b>	<b>Classe di protezione</b>	<b>Start Level</b>	<b>Stop Level</b>	<b>Portata massima</b>	<b>Sollevamento massimo</b>
<45 db (A)	IP 55	65 mm	35 mm	150 L/m	9.5 m

## 8. Smaltimento

Lo smaltimento di questo prodotto o parte di esso deve essere realizzata secondo le seguenti linee guida.

- Usufruire del servizio locale o privato di raccolta dei rifiuti.

Significato del simbolo (cassonetto barrato):

Non smaltire apparecchi elettrici come rifiuti urbani non differenziati, utilizzare impianti di raccolta separati.

Contattare le istituzioni locali per informazioni sui sistemi di smaltimento.

Se le apparecchiature elettriche vengono smaltite in discariche, la sostanza pericolosa può infiltrarsi nelle acque sotterranee e entrare nella catena alimentare, danneggiando la salute e il benessere.

Fig. 1

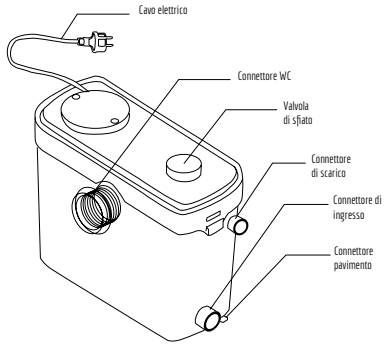


Fig. 2

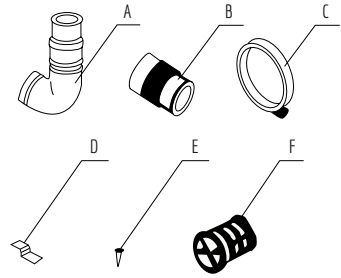


Fig. 3

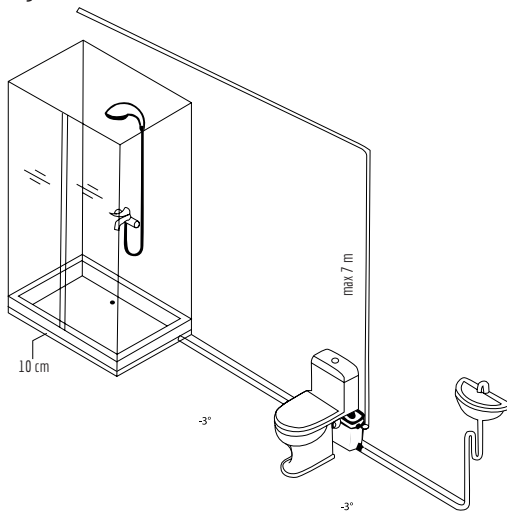


Fig. 4

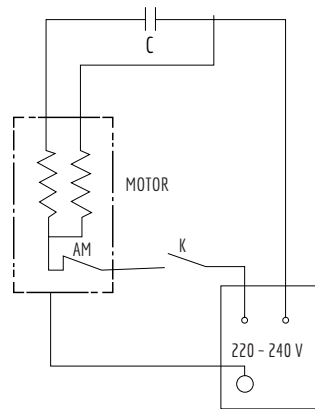


Fig. 5

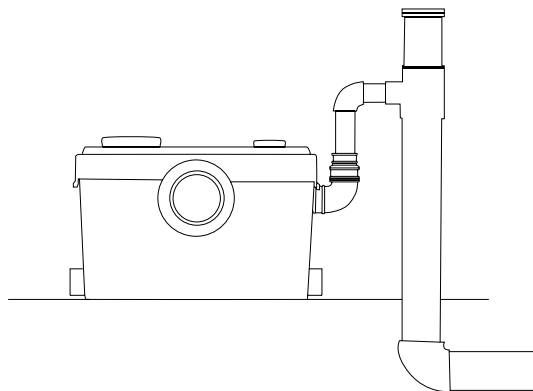


Fig. 6

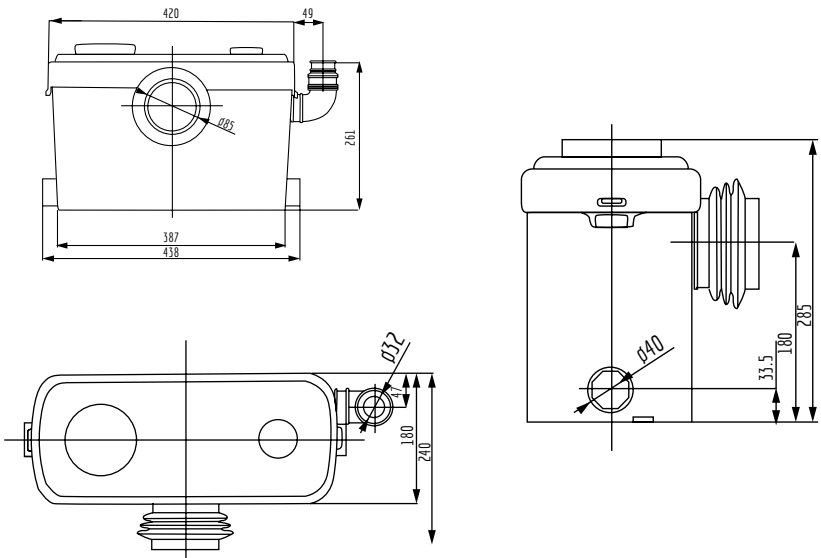
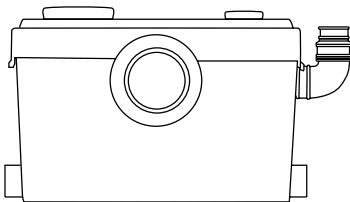
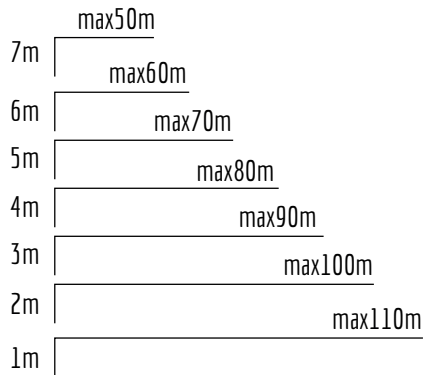


Fig. 7



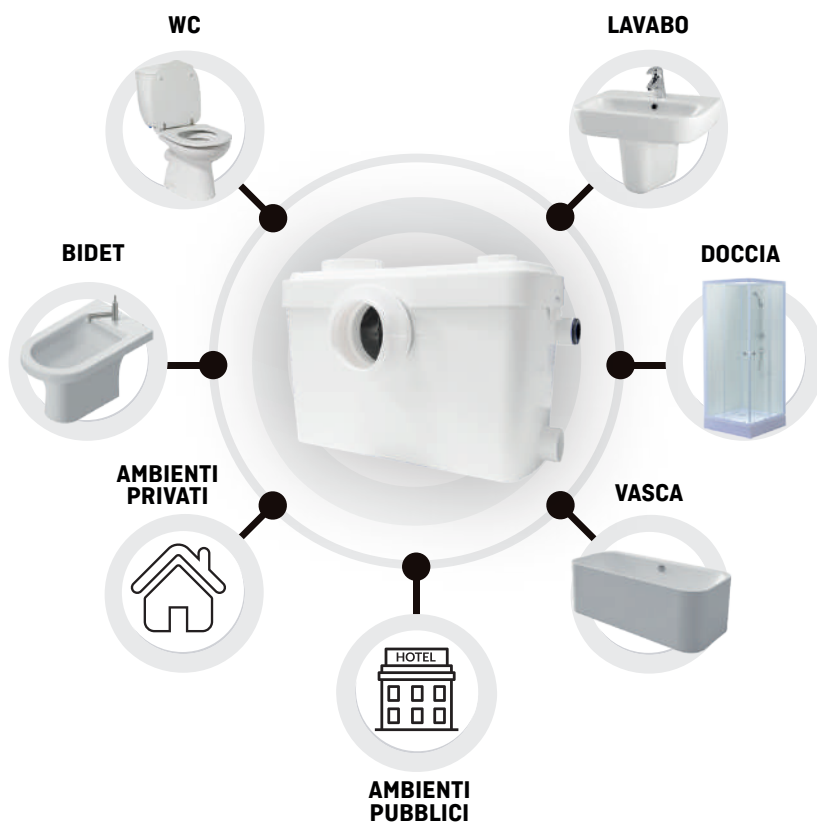
# CHI SIAMO

L'azienda Resolver opera da 20 anni nel settore della vendita e assistenza di apparecchi per la triturazione e trattamento delle acque reflue.

Sulla base di questo Know How acquisito nel corso degli anni, si è deciso di posizionare sul mercato un prodotto che offre un'unica soluzione a tutte le criticità e punti deboli riscontrati dai trituratori delle migliori marche.

Questo prodotto, oltre a generare un'elevata soddisfazione rispetto ai risultati ottenuti, esaudisce sia le esigenze di architetti e designer grazie alla sua forma compatta e sinuosa, sia quelle di installatori e manutentori per la sua semplicità di installazione e facilità di manutenzione. Tutte le suddette caratteristiche hanno un comune denominatore: elevate performance ed un funzionamento assicurato per tutti gli utilizzatori finali.

## APPLICAZIONI



## CONDIZIONI GENERALI GARANZIA RESOLVER S.R.L.

**Gentile cliente,**

**Grazie per aver acquistato un prodotto del sistema Resolver.**

**I nostri trituratorini sono elettrodomestici creati per un uso specifico e che il loro utilizzo deve essere effettuato secondo alcune regole che ne rispettano la natura di costruzione, oltretutto utilizzati con buonsenso.**

**La linea Resolver offre prodotti affidabili, costruiti e testati nel rispetto delle normative europee.**

**01.** La presente garanzia garantisce la riparazione del prodotto o di qualsiasi altro componente, che secondo Resolver S.r.l., è difettoso o non conforme agli standard a causa di difetto di fabbricazione. L'acquirente può ottenere la riparazione senza spese facendosi carico dello smontaggio/trasporto del prodotto presso la sede del centro assistenza più vicino. Le riparazioni effettuate in garanzia non daranno luogo a prolungamenti della stessa. Le parti sostituite resteranno di proprietà di Resolver S.r.l. La presente garanzia è valida solo per i prodotti acquistati e installati su territorio italiano.

**02.** Se l'acquirente decide di far intervenire il centro assistenza presso il domicilio in cui si trova il prodotto, avrà a proprio carico il diritto di chiamata, che corrisponderà direttamente al tecnico a riparazione eseguita.

**03.** La garanzia ha validità, ai sensi dell'Art.3. -Dlgs 206 del 06/10/2005: -24 mesi se il bene è acquistato non servendosi di P.iva e/o utilizzato a scopi non professionali e/o in ambiente pubblico. -12 mesi se il bene è acquistato servendosi di P.iva e/o utilizzato a scopi professionali e/o in ambiente pubblico.

**04.** Entro i termini di durata della garanzia, sarà onere dell'acquirente comunicare al centro assistenza autorizzato da Resolver S.r.l., eventuali difetti o vizi del prodotto, il nominativo del venditore, tipologia e modello del prodotto. Per contattare Resolver S.r.l. chiamare il numero 081/7762512.

**05.** La garanzia potrà essere fatta valere solo dietro presentazione al centro assistenza autorizzato da Resolver S.r.l., del documento fiscale (fattura, scontrino parlante o documento equipollente in originale) comprovante la data di acquisto/consegna del prodotto, il nominativo del venditore, tipologia e modello del prodotto.

**06.** Il documento fiscale deve essere esibito al tecnico del centro assistenza autorizzato al momento della riparazione del prodotto: in caso contrario il centro assistenza è tenuto a chiedere il pagamento dell'intervento.

**07.** La presente garanzia decade se:

- Il collegamento elettrico dell'apparecchio non viene eseguito in maniera conforme alle normative vigenti nel paese.
- Viene tagliato il cavo di alimentazione.
- Il prodotto viene esposto ad incuria negligenza o uso improprio\*
- Il prodotto risulta danneggiato a seguito di urti o installazioni errate\*\* o fenomeni naturali o sbalzi di tensione.
- Sul prodotto vengono effettuati interventi da personale non autorizzato da Resolver S.r.l.
- Si utilizzano ricambi o accessori non originali.

**08.** Garanzia ricambi: terminata la garanzia del prodotto, il pezzo sostituito per una eventuale riparazione, gode di una garanzia propria che avrà validità 12 mesi per l'acquisto senza P.iva e 6 mesi per l'acquisto mediante P.iva.

**09.** Questa garanzia viene ad aggiungersi, senza modificarli, ai diritti del consumatore previsti dalla legge.

**10.** La presente garanzia non è trasferibile.

**11.** Questa garanzia non si applica ai prodotti venduti o installati al di fuori del territorio italiano.

### COSA FARE IN CASO DI PROBLEMA CON UN APPARECCHIO?

**1.** Scollegarlo dall'alimentazione elettrica e idrica.

**2.** Rivolgersi ai nostri tecnici. Per conoscere il tecnico di zona, inviare una mail a [info@resolversrl.it](mailto:info@resolversrl.it) o contattare il numero 081/7762512.

\*Uso: gli apparecchi Resolver S.r.l. sono adibiti allo scarico di acqua e nel caso di installazioni di WC, di materia organica e carta igienica. Non sono destinati allo scarico di rifiuti (tantomeno alimentari), cotone idrofilo, tamponi assorbenti, cotton fioc, capelli, plastica, gomma, tessuti umidificati, asciugamani o solventi e acidi o qualsiasi altro materiale che potrebbe bloccare, rovinare o otturare il motore.

\*\*Installazione: la corretta installazione del prodotto è fondamentale per rendere attiva la garanzia. Verificare sulle istruzioni allegate al prodotto che il montaggio e l'impianto siano effettuati a regola d'arte.

**Registrati al nostro sito [www.resolversrl.it](http://www.resolversrl.it) e hai 2+1 anni di garanzia!**

**RESOLVER S.r.l**

Via De Lauzieres, 8 - 80055 Portici (NA)

[www.resolversrl.it](http://www.resolversrl.it)

Tel. 0817762512

E-mail: [info@resolversrl.it](mailto:info@resolversrl.it)

FOLLOW US 